

Ondersteunings Profiel 2024-2025

Het Talent
HARDERWIJK

Het Talent
primair openbaar onderwijs

Inhoudsopgave

Inhoudsopgave	2
1 Inleiding	3
1.1 Inleiding	3
1.2 OGW binnen Aurora Basisonderwijs	3
1.3 HGW binnen Aurora Basisonderwijs	3
2 Algemene gegevens	4
2.1 Algemene gegevens	4
3 Ambities voor passend onderwijs	5
3.1 Sterkte-zwakteanalyse	5
3.2 Ambities	5
4 Onderwijsconcept en ondersteuningstructuur	6
4.1 Ons onderwijs- en ondersteuningsconcept en- structuur	6
4.2 Ondersteuningsstructuur binnen Aurora Basisonderwijs	7
4.3 Arrangementen	8
5 Basiskwaliteit	9
5.1 Basisondersteuning	9
5.2 De basiskwaliteit	9
5.3 Zelfevaluatie Vragenlijst Basisondersteuning	10
6 Parels	10
6.1 Parels	10
7 Kengetallen	11
7.1 De zorgwaarte	11
8 Voorzieningen	11
8.1 Fysiek	11
8.2 Organisatorisch	12
9 Personeel	12
9.1 Specialismen	12
10 Toelating van leerlingen	12
10.1 Toelating van leerlingen Aurora Basisonderwijs	12
11 Extra ondersteuning	13
11.1 Extra ondersteuning	13
12 Onze grenzen m.b.t. passend onderwijs	14
12.1 Onze grenzen m.b.t. passend onderwijs	14
13 Toestemmingsformulier MDO	15
14 Stroomschema zorgleerlingen	17
15 TLV stroomschema	18

1 Inleiding

1.1 Inleiding

Met Passend onderwijs dient iedere basisschool over een schoolondersteuningsprofiel (SOP) te beschikken. Wettelijk gezien moet een school 1x per vier jaar een SOP maken. Een school kan er voor kiezen om dit vaker te doen.

Het schoolondersteuningsprofiel ondersteunt het antwoord op de vraag of een school kan voldoen aan de onderwijsbehoefte van een leerling. Op basis van het profiel wordt in algemeenheid duidelijk wat de school wel of niet voor een kind kan betekenen. Het schoolondersteuningsprofiel is daarmee een middel in de communicatie met ouders. In dit document staat ook beschreven waar de school staat en wat de ontwikkelpunten zijn (professionalisering). Bovendien geeft het ook de ambities van de school weer als het gaat om extra ondersteuningsmogelijkheden. Tot slot is het voor het samenwerkingsverband relevant om te weten in hoeverre scholen voldoen aan het afgesproken niveau van basisondersteuning. Dit document is daarmee ook een belangrijk instrument voor monitoring.

De medezeggenschapsraad heeft adviesrecht op het schoolondersteuningsprofiel.

1.2 OGW binnen Aurora Basisonderwijs

Binnen Aurora Basisonderwijs wordt veel waarde gehecht aan opbrengstgericht werken. Twee keer per jaar worden methode-onafhankelijke toetsen afgenomen. Onze scholen kunnen kiezen uit Cito of Dia toetsen. Onze school heeft voor Cito gekozen. De gegevens worden besproken en gemonitord op het niveau van leerling, groep en school. Hierbij worden de schoolnormen en resultaten met elkaar vergeleken. Er worden conclusies getrokken en vervolgacties bepaald. Deze acties worden doorvertaald naar het jaarplan (schoolniveau) en naar de groepsplannen (groepsniveau) en/of individuele plannen (leerlingniveau).

Indicatoren (zie kwaliteitskaart WMK op stichtingsniveau):

- We beschikken over schoolspecifieke, groepspecifieke en leerlingsspecifieke richtlijnen (kwantitatief en kwalitatief) voor de tussen- en eindresultaten en gebruiken deze bij de analyse van de resultaten (beschreven in de Schoolrapportage).
- We beschikken over schoolspecifieke, groepspecifieke en leerlingsspecifieke richtlijnen ten aanzien van het sociaal emotioneel functioneren (beschreven in de Schoolrapportage).
- Bij de analyse van de resultaten wordt aandacht besteed aan de leerstijlen en begeleidingsbehoeften van de leerlingen en in relatie hiermee de specifieke vaardigheden van de leerkrachten.

1.3 HGW binnen Aurora Basisonderwijs

Handelingsgericht werken begint bij het waarnemen/ observeren van de kinderen om hen beter te zien en te begrijpen, zodat het handelen daarop afgestemd kan worden. Het gaat daarbij om de vraag: Wat heeft dit kind nodig en wat vraagt dit van mijn handelen als leerkracht? Waar kan ik op aansluiten en waar liggen de ontwikkelkansen?

HGW gaat uit van zeven principes:

1. Onderwijsbehoeften van de leerlingen centraal stellen. Denk aan de instructie, de leertijd en uitdaging.
2. Afstemming en wisselwerking tussen kind en zijn omgeving: de groep, de leerkracht, de school en de ouders.
3. De leerkracht doet ertoe. Afstemmen op de verschillen tussen de leerlingen en zo het onderwijs passend maken.
4. Positieve aspecten zijn van groot belang. Dit gaat niet alleen om de positieve aspecten van het kind, maar ook van de leerkracht, de groep, de school en de ouders.
5. Constructieve samenwerking tussen school en ouders. De verantwoordelijkheid voor initiatief ligt bij de school. De school geeft de verwachtingen ten aanzien van de verantwoordelijkheid van ouders duidelijk aan.
6. Doelgericht werken. Het team formuleert doelen met betrekking tot leren, werkhouding en sociaal emotioneel functioneren. Het gaat hierbij zowel om korte als lange termijn doelen. De doelen worden geëvalueerd volgens de HGW-cyclus.

- De werkwijze van school is systematisch en transparant. Er zijn duidelijke afspraken over wie wat doet en wanneer.

De HGW-cyclus kent vier fasen:

Waarnemen

- Verzamelen van gegevens, evalueren vorig plan
- Signaleren van leerlingen met specifieke onderwijsbehoeften

Begrijpen

- Onderwijsbehoeften in beeld hebben

Plannen

- Het clusteren van leerlingen
- Opstellen of aanpassen van het plan

Realiseren

- Uitvoeren van het plan en koppeling maken met de weekplanning (doelen, activiteit en reflectie)



De onderwijsbehoeften, belemmerende en bevorderende factoren worden per kind beschreven in ParnasSys (bij Ondersteuningsbehoefte) en zijn daarna zichtbaar op de groepskaart. Deze gegevens worden meegenomen bij het maken van de plannen. De doelen en het leerstofaanbod worden gekoppeld aan de ondersteuningsvragen van de kinderen en vertaald in een haalbare aanpak. Ten aanzien van de sociaal emotionele ontwikkeling wordt door de leerkrachten (minstens één keer per jaar en bij voorkeur voor de herfstvakantie) de Cito LIB vragenlijsten voor groep 1 t/m 8 ingevuld. De kinderen van groep 5 (of 6) t/m 8 vullen de Cito LIB leerlingvragenlijsten in om zo ook de voldoen aan de Monitoring Sociale Veiligheid. De gegevens worden gebruikt tijdens de groepsbespreking en worden meegenomen in planmatig handelen (HGW).

2 Algemene gegevens

2.1 Algemene gegevens

Gegevens van de organisatie	
Instellingscode	41345
Schoolnaam	Aurora Basisonderwijs (formeel nog Stichting Proo Noord-Veluwe)
Directeur	mw. Inge Vaatstra
Adres	Elspeterweg 22a
Postcode + Plaats	8071 PA Nunspeet
E-mailadres	cvb@auroraonderwijsgroep.nl
Telefoonnummer	0341-466370
Website	https://auroraonderwijsgroep.nl/basisonderwijs/

Gegevens van de school	
Instellingscode	19ML
Schoolnaam	Het Talent
Directeur	Vonneke Broshuis
Adres	Krommekamp 115B
Postcode + Plaats	3848 DP HARDERWIJK
E-mailadres	hettalent@stichtingproo.nl
Telefoonnummer	0341-427427
Website	www.obshettalent.nl

Gegevens van het SWV	
Naam SWV:	Zeeluwe
Datum vaststelling SOP:	

3 Ambities voor passend onderwijs

3.1 Sterkte-zwakteanalyse

In het kader van ons SOP zien we -in relatie tot onze begeleiding en ondersteuning- voor de komende vier jaren een aantal kansen (intern en extern) en bedreigingen (intern en extern) voor wat betreft de school, het personeel en de leerlingen. We willen daarmee nadrukkelijk rekening houden in ons beleid en onze beleidskeuzen.

STERKE KANTEN SCHOOL	ZWAKKE KANTEN SCHOOL
<ul style="list-style-type: none"> - Betrokkenheid ouders en leerkrachten. - Kleine school. - Korte lijnen. - Flexibel team dat alle leerlingen kent. - Sterk maatschappelijk betrokken. 	<ul style="list-style-type: none"> -Positie openbaar onderwijs in Harderwijk is zwak (3 van de 22 scholen), dat levert frictie op in het aanname beleid. -Aanname beleid kan een link hebben met het zorgaanbod op school. Er is een grote groep gezinnen in Harderwijk met kinderen die zorg nodig hebben en die bewust kiezen voor openbaar onderwijs, deze leerlingen worden minder verspreid over het gehele Harderwijkse basisonderwijs.
KANSEN SCHOOL	BEDREIGINGEN SCHOOL
<ul style="list-style-type: none"> - Doorontwikkeling van de ononderbroken ontwikkeling van kinderopvang naar basisschool. - Extra focus op de basisvaardigheden (ondersteund door subsidie) waardoor we kinderen meer onderwijs op maat kunnen bieden. - Het totaal doorlopen van de HGW cyclus. 	<ul style="list-style-type: none"> - Samenwerking stimuleren en professionalisering bevorderen om de doorgaande lijn te waarborgen.

3.2 Ambities

Voor de komende periode hebben we een aantal grotere ambities (ontwikkeldoelen) vastgesteld. Deze ambities (ontwikkeldoelen) vormen de focus voor ons handelen.

Vanuit het strategisch beleidsplan vanuit Aurora (stichting), hebben wij de volgende ambities op schoolniveau geformuleerd;

- Doorgaande leerlijn begrijpend lezen (Close Reading).
- Het versterken van ons rekenonderwijs (met sprongen vooruit en snappet).
- Doorgaande leerlijn woordenschat borgen plus inzet logo3000 van groep 1 t/m groep 3.
- Versterken van de aanpak Breinhelden.
- Doorgaande lijn kinderopvang - basisschool.
- Teamontwikkeling

4 Onderwijsconcept en ondersteuningstructuur

4.1 Ons onderwijs- en ondersteuningsconcept en- structuur

Op Het Talent is een goed pedagogisch klimaat voelbaar. Een school met duidelijke omgangsvormen en omgangsregels die door leerkrachten samen met de kinderen worden opgesteld. Er is respect voor elkaar. Bij inschrijving gaan we ervan uit dat kinderen, leerkrachten en ouders acht jaar met elkaar omgaan op school. En dan is het belangrijk dat iedereen een goede, open relatie met elkaar heeft. Wij hebben hoge verwachtingen van kinderen. Wij halen eruit wat erin zit. Dit doen wij door ambitieuze, maar wel realistische doelen te stellen. De basisvaardigheden van rekenen en taal vinden wij erg belangrijk, daarnaast is er extra aandacht voor Engels vanaf groep 1, kunst & cultuur en leesplezier. Extra zorg is er voor de leerlingen die het nodig hebben, inclusief de meer- en hoogbegaafde kinderen (onze Plusklas of via detachering naar de hoogbegaafdengroep in Ermelo). De doelen die wij stellen geven aan wat onze leerlingen moeten leren en aan welke normen zij moeten voldoen. Ons onderwijs is daar dagelijks op gericht. Wij overleggen regelmatig over deze doelen en of wij op de goede koers zitten om deze doelen te bereiken. Aan een goede basis werken is voor ons essentieel.

Ontwikkelingsgericht Onderwijs (OGO)

Op Het Talent wordt gewerkt volgens de principes van het ontwikkelingsgericht onderwijs. Zo werken we bijvoorbeeld met betekenisvolle thema's waarin leerkracht en leerling samen vormgeven aan het onderwijs. Het voordeel is dat kinderen actief betrokken zijn bij de onderwerpen en meer initiatief nemen om te leren. In ons onderwijs (met name op het gebied van taal en wereldoriëntatie) creëren we situaties die in de realiteit voorkomen. Door activiteiten met de kinderen te doen, die ze ook in het dagelijks leven tegenkomen, gaan de kinderen de wereld om hen heen beter snappen. Door de kinderen zorgvuldig te observeren en hen doelgerichte prikkels te geven, helpen we de kinderen nieuwe stappen te zetten in hun ontwikkeling.

Op Het Talent hebben de activiteiten in de onderbouw vooral een spelkarakter, in de bovenbouw hebben ze met name een onderzoekend karakter. Kinderen kunnen aangeven welke onderwerpen hen aanspreken en denken mee over de thema's in de klas. Door steeds open te staan voor de ideeën van de kinderen, werken leerkracht en kinderen samen.

Het voordeel is dat kinderen meer betrokken zijn bij de onderwerpen en meer initiatief nemen om zelf te vragen en te leren. De leerkracht heeft een sturende en stimulerende rol en controleert ook of alle leerdoelen worden bereikt.

Het klimaat op Het Talent

Wij bieden leerstof aan op grond van onder andere bewust gekozen methodes die erop gericht zijn dat uw kind zich zo optimaal mogelijk kan ontwikkelen. Optimaal ontwikkelen betekent voor ons niet alleen cognitief maar ook sociaal, emotioneel, creatief en motorisch-zintuiglijk. We toetsen regelmatig of we met uw kind op de goede weg zijn. We gebruiken hiervoor een leerlingvolgsysteem en registreren via het online programma Parnassys. We zijn in staat snel te signaleren hoe het gaat met uw kind en passen het leerprogramma voor uw kind aan indien nodig.

Wat we belangrijk vinden:

- Op Het Talent hebben we respect voor elkaar en is iedereen gelijkwaardig.
- Het Talent houdt rekening met verschillen en stelt zich hier actief in op.
- Eén van de belangrijkste waarden van Het Talent is openheid, iedereen heeft het recht om gehoord, gezien te worden en zichzelf te zijn, zonder daar op afgerekend te worden.
- Het Talent werkt aan de zelfredzaamheid en het weerbaar gedrag van haar kinderen.
- Het Talent helpt kinderen om een positief zelfbeeld te ontwikkelen.

- Kinderen worden gestimuleerd om met respect richting anderen hun eigen mening te uiten.
- Het Talent verwacht ook van haar ouders/verzorgers dat zij de gedragsregels erkennen.

Kinderen zijn ondanks hun verschillen gelijkwaardig en hebben recht op optimale kansen om zich te ontplooien. Het Talent werkt aan evenwicht tussen leren en leven. In de praktijk komt het veilige leefklimaat aan de orde tijdens de lessen sociale redzaamheid en bevorderen van gezond gedrag wordt geïntegreerd in de methode voor sociaal emotionele ontwikkeling 'Leerling in Beeld' van Cito en via de methode breinhelden. Verder kan het aan de orde komen tijdens thematische kringgesprekken. Problemen en aanvaringen kunnen ook aanleiding zijn voor een kring - of leergesprek. De inbreng en vragen van kinderen zullen vanuit verschillende invalshoeken met de kinderen besproken worden. Hiermee bedoelen we zowel de opvoedkundige als de cognitieve (kennis) gezichtspunten. Bij (ernstige) problemen worden ouders direct betrokken.

Wat we niet toestaan:

Uitgaande van het pedagogisch klimaat op school zijn we tot een gedragscode gekomen. De gedragscode is op iedereen van toepassing die betrokken is bij ons onderwijs (leerling, leerkracht, ouders/verzorgers, directie, intern begeleider en externe specialisten).

Op basis van gelijkwaardigheid worden onderstaande gedragingen niet getolereerd:

- Pesten
- Schelden
- Lichamelijk en geestelijk geweld
- Discriminatie in de meest brede zin van het woord
- Intimidatie

Het Talent beschikt over een regeling schorsing en verwijdering. Deze is te vinden op de website van Aurora onderwijsgroep en op de website van Het Talent.

4.2 Ondersteuningsstructuur binnen Aurora Basisonderwijs

Binnen Aurora Basisonderwijs gaan wij in ons onderwijs uit van een passend aanbod voor een ononderbroken ontwikkeling. We hebben in de ondersteuningsstructuur 3 niveaus ingericht: basisondersteuning, aanvullende ondersteuning en extra ondersteuning. Op de kwaliteitskaarten 'basisondersteuning' en 'extra ondersteuning' is beleid in indicatoren beschreven. Daarnaast hebben wij documenten met specifieke informatie en/of beleid.

Basisondersteuning

Basisondersteuning is de ondersteuning die op alle scholen binnen ons samenwerkingsverband voor de leerlingen beschikbaar is. Basisondersteuning is voor kinderen met taalontwikkelingsstoornissen, dyslexie of kinderen met gedragsproblematiek. Kinderen waarvoor geen extra middelen zijn toegekend of zonder ontwikkelingsperspectieven (OPP's).

'Onze' samenwerkingsverbanden ('Zeeluwe' en 'Hanzeland') hebben een profiel basisondersteuning opgesteld (van beide profielen is een kwaliteitskaart in WMK beschikbaar).

Basisondersteuning kent 4 aspecten:

- Preventieve en lichte curatieve interventies, zoals een aanbod voor kinderen met dyslexie en taalontwikkelingsstoornissen of een aanpak om gedragsproblemen te voorkomen.
- Onderwijsondersteuningsstructuur; de manier waarop de school de ondersteuning heeft georganiseerd en met andere specialisten en organisaties samenwerkt.
- Planmatig werken; nagaan wat de ondersteuningsbehoefte van kinderen is, daarop een passend onderwijsaanbod organiseren en dat evalueren.
- Basiskwaliteit; voldoen aan het waarderingskader van de inspectie (kwaliteitskaart in WMK en in MSP als hoofdstuk 'basiskwaliteit': voor planning: zie schoolplanplanner Aurora Basisonderwijs).

De school legt in de schoolgids vast wat zij verstaat onder basisondersteuning.

Zorg en begeleiding in de groep

De school heeft de ondersteuningsbehoeften van alle kinderen in beeld gebracht. Er is een passend onderwijsaanbod. De leerkrachten hebben de bevorderende en belemmerende factoren van de

kinderen in kaart gebracht. De leerkracht observeert, signaleert, analyseert, stelt een plan op en voert dat plan uit. De leerkracht werkt handelings- en opbrengstgericht. Kinderen die dat nodig hebben, krijgen na de groepsinstructie, een verlengde instructie of begeleidde inoefening. De kinderen met basisondersteuning hebben een individueel plan. Dat voert de leerkracht in de klas uit. Ouders worden op de hoogte gehouden van vorderingen en wijziging van een individueel plan.

Aanvullende ondersteuning

Begeleiding door ondersteunend personeel in en/of buiten de groep

Als een kind meer zorg en begeleiding nodig heeft dan de groepsleerkracht kan bieden, meldt de leerkracht het kind aan bij de interne begeleider. De interne begeleider voert, indien nodig, aanvullend onderzoek uit en stelt op basis van de resultaten en analyses, samen met de leerkracht, een plan op. In dat plan staan passende en concrete doelen, activiteiten om de doelen te behalen, wie de begeleiding uitvoert, wie en hoe die doelen worden geëvalueerd, dat niet behaalde doelen worden geanalyseerd en het onderwijs en de ondersteuning wordt bijgesteld.

Aurora Basisonderwijs geeft aan scholen de mogelijkheid om zgn. 'arrangementsmiddelen' voor de begeleiding van deze kinderen in te zetten. De leerkracht en intern begeleider bespreken dit plan met ouders.

Extra ondersteuning

De kinderen die extra ondersteuning (gaan) krijgen hebben niet voldoende aan de basisondersteuning en aanvullende ondersteuning die de school kan bieden en daarom volgens de school extra ondersteuning nodig. Het gaat dan om kinderen met hulpvragen bij (één van de volgende) onderwerpen: een leerachterstand, leerachterstand met gedrag, gedrag, chronisch ziek of lichamelijk beperkt of een leervoorsprong.

Er is schoolbeleid voor het geven van extra ondersteuning. In dit schoolondersteuningsprofiel is de extra ondersteuning beschreven.

Voor die extra ondersteuning vraagt de school hulp bij het bestuur of bij het samenwerkingsverband. Een OPP wordt, bij behoefte aan extra ondersteuning, opgesteld. Dat OPP wordt opgesteld in Parnassys. Bij deze kinderen wordt het onderwijs (en de extra ondersteuning) afgestemd op de specifieke onderwijsbehoeften van deze leerling(en) af. De school stelt passende en concrete doelen, bepaalt de activiteiten om de doelen te behalen, bepaalt wie de begeleiding uitvoert, evalueert die doelen, analyseert niet behaalde doelen en stelt het onderwijs en de extra ondersteuning bij.

Niveau 1: Het raadplegen van externe deskundigen + ouders.

Als de basisondersteuning niet toereikend is geweest, wordt bepaald welke deskundige worden geraadpleegd. Hiervoor zijn er op de scholen verschillende mogelijkheden: de orthopedagogen van Aurora Basisonderwijs, schoolmaatschappelijk werk, de GGD, CJG, logopedisten, Kentalis, 'onze' samenwerkingsverbanden (Zeeluwe of Hanzelanden), de Twijn, kinderfysiotherapie en Intraverte. Begeleiding van externe deskundigen kan gericht zijn op een leerachterstand, een leerachterstand met gedrag, gedrag, chronisch ziek of lichamelijk beperkt of een leervoorsprong.

Bijlage:

- Toestemmingsformulier informatie-uitwisseling (multidisciplinair) overleg.

Niveau 2: Plaatsing op een school voor speciaal (basis)onderwijs.

Als de extra ondersteuning niet leidt tot het bepaalde resultaat en het voor het welzijn van het kind niet meer verantwoord is om op een reguliere basisschool te blijven, kan een TLV (toelaatbaarheidsverklaring) worden aangevraagd. Daarna kan plaatsing op een school voor speciaal basisonderwijs of een school voor speciaal onderwijs het gevolg zijn.

De route die wordt gevolgd bij de overgang van een reguliere basisschool naar een school voor speciaal (basis)onderwijs staat in de bijlage 'Stroomschema ondersteuning of verwijzing S(BA)O.

4.3 Arrangementen

De antwoorden op de vraag: "Wat heeft dit kind nodig en wat vraagt dit van mijn handelen" kan leiden tot een aangepast aanbod, vertaald in het individueel plan.

Hierbij gaan we ervan uit dat:

1. Ouders vroegtijdig zijn betrokken
2. School en ouders het eens zijn over de gekozen aanpak

3. De gekozen aanpak planmatig en transparant is
4. De gekozen aanpak via de werkwijze van handelingsgericht werken (waarnemen, begrijpen, plannen, realiseren) wordt vastgelegd
5. De orthopedagogen van Aurora Basisonderwijs tijdig wordt geconsulteerd

Als de ondersteuningsbehoeften van het kind de mogelijkheden binnen de eigen groep te boven gaan en er behoefte is aan extra ondersteuning kan de school (i.c. de directeur) besluiten gebruik te maken van de ondersteuningsmiddelen Passend Onderwijs. Deze middelen heeft de Aurora Basisonderwijs ontvangen van het Samenwerkingsverband Passend basisonderwijs (Zeeluwe en Hanzeland). De benodigde extra ondersteuning wordt vertaald in een arrangement, waarin duidelijk wordt omschreven welke personele inzet, aanbod, materiaal, expertise binnen welke tijd nodig is. De inzet wordt verantwoord en vastgelegd in een plan.

De intern begeleider stelt in overleg met alle betrokkenen (ouders, leerkrachten, orthopedagogen Aurora Basisonderwijs en eventueel (preventieve) ambulante begeleiders of andere betrokken deskundigen) de aanvraag voor het arrangement op. De orthopedagogen Aurora Basisonderwijs levert niet alleen inhoudelijke inbreng bij de arrangementen, maar is ook in staat om vanuit een helicopterview adviezen te geven over de gevraagde ondersteuning. Met name ten aanzien van de vraag of het arrangement binnen of buiten de basisondersteuning valt. Uitgangspunt is dat door middel van de begeleiding vanuit het arrangement ontwikkeling in gang kan worden gezet zodat de leerling op de reguliere basisschool kan blijven.

De directeur van de school vertaalt het arrangement in benodigde formatie en dient een aanvraag voor uitbreiding van de reguliere formatie in bij de directeur onderwijs. In overleg met de afdeling HRM wordt besloten welk personeelslid de daadwerkelijke ondersteuning gaat uitvoeren.

5 Basiskwaliteit

5.1 Basisondersteuning

Basisondersteuning is de ondersteuning die op alle scholen binnen een samenwerkingsverband beschikbaar is voor de leerlingen. Basisondersteuning is voor kinderen met taalontwikkelingsstoornissen, dyslexie of kinderen met gedragsproblematiek en kinderen waarvoor geen extra middelen zijn toegekend of zonder ontwikkelingsperspectieven (OPP's).

Hieronder is zichtbaar aan welke onderdelen wij het komende jaar gaan werken. Dit onderdeel wordt opgenomen in het jaarplan.

Beoordeling

Omschrijving	Resultaat
Basisondersteuning PO (versie 2022) - Voorwaarden (BO1)	3,67
Basisondersteuning PO (versie 2022) - Voorbereiding (BO2)	2,89
Basisondersteuning PO (versie 2022) - Signaleren (BO3)	3,92
Basisondersteuning PO (versie 2022) - Begrijpen (BO4)	3,78
Basisondersteuning PO (versie 2022) - Plannen (BO5)	3,36
Basisondersteuning PO (versie 2022) - Realiseren (BO6)	3,43
Basisondersteuning PO (versie 2022) - Vastleggen (BO7)	3,17
Basisondersteuning PO (versie 2022) - Evalueren (BO8)	3

5.2 De basiskwaliteit

De zelfevaluatie op basis van het onderzoekskader van de inspectie is voor het opstellen van het verlengde schoolplan (2019-2025) is in 2022 deze uitgevoerd. In het schooljaar 2024-2025 zal er een nieuwe evaluatie plaatsvinden.

De eventuele verbeterpunten betreffende Passend Onderwijs zijn in het jaarplan van de school opgenomen.

Beoordeling

Omschrijving	Resultaat
OP1: Aanbod	3,62
OP2: Zicht op ontwikkeling en begeleiding	3,2
OP3: Pedagogisch-didactisch handelen	2,94
OP4: Onderwijstijd	3,9
OP6: Afsluiting	3,9
VS1: Veiligheid	3,63
VS2: Schoolklimaat	3,6
OR1: Resultaten	3
OR2: Sociale en maatschappelijke competenties	3
SKA1: Visie, ambities en doelen	3,33
SKA2: Uitvoering en kwaliteitscultuur	3,8
SKA3: Evaluatie, verantwoording en dialoog	3,69

5.3 Zelfevaluatie Vragenlijst Basisondersteuning

Het betreft hier door het samenwerkingsverband afgesproken geheel van preventieve en licht curatieve interventies die binnen de ondersteuningsstructuur van de school – eventueel samen met ketenpartners – planmatig en op een overeengekomen kwaliteitsniveau worden uitgevoerd

Deze interventies zijn als indicatoren op een kwaliteitskaart opgenomen. Deze kwaliteitskaart wordt iedere 2 jaar beoordeeld. Acties en interventies worden in het jaarplan van de school opgenomen.

In ieder geval in het schooljaar 2024-2025 neemt de school de vragenlijst ‘Basisondersteuning’ (in WMK) af. Het rapport hiervan zal toegevoegd worden aan het SOP.

6 Parels

6.1 Parels

Op onze school hebben we een brede aandacht voor, en zijn we trots op:

- Pedagogisch sterk en warm team
- Culturele diversiteit
- Meer en hoogbegaafd aanbod (plusklas)
- Engels in groep 1 t/m 8 (Early bird school)
- Kunst en cultuur activiteiten
- Taalklas
- Groen schoolplein

	Parel	Standaard
	Op onze school is er een brede aandacht voor kunstzinnige vorming	
	Op onze school is er brede aandacht voor culturele identiteit	
	Op onze school wordt gewerkt volgens de principes van ontwikkelingsgericht onderwijs	
	Op onze school is er een breed en weldoordacht aanbod op het gebied van meer- en hoogbegaafdheid	
	Op onze school is er extra aandacht voor Engels vanaf groep 1 en Leesplezier	
	Op onze school is er een hoge mate van leerling-, leerkracht- en oudertevredenheid	

7 Kengetallen

7.1 De zorgzwaarte

Voor de start van het schooljaar 2024-2025 hebben wij de zorgzwaarte per groep in beeld gebracht. We brengen dit in kaart om ervoor te zorgen dat de groepen evenredig verdeeld blijven. We doen dit ook zodat we er zeker van kunnen zijn dat de leerkrachten alle kinderen kunnen voorzien in hun onderwijsbehoeften.

De zorgzwaarte 2024 / 2025

Leerjaar	N=	Zorgzwaarte	Gemiddeld
1	5	14	2,80
2	7	16	2,29
3	10	36	3,60
4	6	18	3,00
5	5	10	2,00
6	8	16	2,00
7	7	24	3,43
8	13	34	2,62
Totaal	61	168	2,75

8 Voorzieningen

8.1 Fysiek

Onze school beschikt in het kader van passend onderwijs over de volgende (fysieke) voorzieningen:

- Toegankelijk schoolgebouw met aangepaste werk- en instructieruimtes en hulpmiddelen.

Ons gebouw biedt de volgende mogelijkheden:

Op donderdag en vrijdag is er de mogelijkheid om gebruik te maken van een speellokaal. Er zijn verspreid in het gebouw extra leerplekken waar leerlingen in groepjes of individueel kunnen werken. De bovenverdieping is te bereiken met een lift. De ingang van de lift is in de Bron (buurschool). Er is een rolstoelplaat voor de ingangen.

Wij beschikken over de volgende hulpmiddelen:

Een lift, AAP (Anti Afleiding Panelen) en geluiddempers.

Mocht de toegankelijk van het gebouw in bijzondere situaties onvoldoende zijn, dan gaan wij in overleg met de gemeente kijken welke gebouwtechnische aanpassingen nodig en mogelijk zijn.

8.2 Organisatorisch

Onze school beschikt in het kader van passend onderwijs over de volgende (organisatorische) voorzieningen.

- Ons onderwijssysteem biedt ruimte om kinderen op maat te begeleiden: Er zijn twee kantoorruimtes beschikbaar.
- Wij werken groepsdoorbrekend dat doen wij op de volgende manier:
 - Kinderen volgen hun eigen leerlijn, hierdoor kan het gebeuren dat kinderen op een ander niveau werken dan hun klasgenoten.
 - Groeps-doorbroken werken we met een gezamenlijk thema.
 - Bouw! lezen wordt 4 keer in de week groeps-doorbroken georganiseerd.
- Wij werken met onderwijsassistenten, die zetten wij op de volgende manier in:
 - Zij begeleiden kinderen met een OPP (arrangementen)
 - Zij begeleiden kleine groepen kinderen die extra instructie nodig hebben op bepaalde taken/vakken.
 - De taalklas wordt ook georganiseerd door de onderwijsassistent.
- In onze school werken wij met plusklassen. In die plusklassen geven wij op de volgende manier invulling aan passend onderwijs: we werken aan de doelen die worden geformuleerd en beschreven in het beleidsplan.
- Onze stichting heeft in 2 regio's HB-klassen.

9 Personeel

9.1 Specialismen

Deze specialisten hebben wij op onze school:

- Rekencoördinator
- Pestcoördinator
- Specialist jonge kind, gedrag en onderwijsbehoefte.

Verder kan er binnen onze stichting Aurora onderwijsgroep een beroep gedaan worden op de leden van het specialistenteam. Te denken valt aan;

- Specialist Hoogbegaafdheid
- Orthopedagoog
- Leesspecialist
- Autismecoach

Naast deze specialismen zijn er ook korte lijnen met verschillende expertises binnen ons netwerk van de gemeente. Te denken valt aan het Centrum jeugd en gezin (CJG), de logopediste of de dyslexie aanbieder. Mocht er contact gezocht worden met een specialist dan gaat dit altijd in overleg met ouders/verzorgers.

10 Toelating van leerlingen

10.1 Toelating van leerlingen Aurora Basisonderwijs

Per 1 augustus 2014 is Passend Onderwijs van start gegaan. Schoolbesturen hebben dan de zorgplicht en moeten iedere leerling een passend arrangement aanbieden. De school dient, voordat de leerling wordt ingeschreven (vanaf de dag dat het kind 4 jaar is), te bepalen of er ondersteuning nodig is én of die ondersteuning kan worden geboden.

Kinderen kunnen door middel van een aanmeldformulier aangemeld worden voor onze school. Aanmeldformulieren zijn op school verkrijgbaar. De aanmeldprocedure wordt volledig beschreven in het document 'Toelating', deze is te vinden op onze website en de website van Aurora Basisonderwijs. Op de schoolwebsite (bij 'Meld u kind aan') kunt u ook meer informatie vinden over de aanmeldprocedure.

11 Extra ondersteuning

11.1 Extra ondersteuning

Onderwijsbehoeften op het Talent worden gezien als “handvat tot leren” voor deze leerling, voor die groep. Dit handvat geldt soms voor een hele groep, maar specifiek ook voor de individuele leerling. Dit ‘handvat tot leren’ zal in de loop van de tijd voor deze leerling (en deze groep) niet veranderen: het blijft voor een groot gedeelte gelden voor de hele schoolse periode.

Onderwijsbehoeften kunnen zeer verschillend zijn, maar in de kern van de zaak kunnen ze worden teruggevoerd op de volgende aspecten:

- Instructie: visueel, herhaling, voordoen, nadoen;
- Leertijd: meerleertijd, hogere doelen, of minder leertijd, lagere doelen;
- Feedback: competentie verhogend, grenzen stellend en beloningen;
- Structurering taak: plaatjes, letters, kleine eenheden, afdekken;
- Aanpassing omgeving: rustige omgeving en samenwerkingsvormen;
- Taakgerichtheid: concentratie, werk op niveau, afspraken t.a.v. het te maken werk.

Deze aspecten laten wij op het Talent terug komen bij alle leergebieden.

Al deze gegevens krijgen een overzichtelijk plaats in het didactisch groepsoverzicht. Op grond van deze onderwijsbehoeften vindt het clusteren in het groepsplan plaats: tijdens de ‘gewone’ les moet het gebeuren! Het verwoorden wat een leerling (extra) nodig heeft om dit doel te behalen in deze groep, bij deze leerkracht, in onze school, wordt verwoord in het groepsplan. Indien nodig wordt er een ontwikkelingsperspectief gemaakt als er binnen het kader van het groepsplan geen andere mogelijkheden zijn en een leerling op een eigen leerlijn werkt.

Ouders mogen van ons verwachten dat we alles doen wat binnen ons bereik is om zoveel mogelijk tegemoetkomen aan de onderwijsbehoeften van kinderen. Toch stuiten we daarbij mogelijk op grenzen en zijn onze mogelijkheden om tegemoet te komen aan deze behoeften van het kind uitgeput. Ondanks extra ondersteuning, ambulante begeleiding en andere vormen van hulp zijn we niet in staat de leerling het benodigde onderwijs te bieden. We nemen daarbij onze zorgplicht serieus en gaan in goed overleg met de ouders een andere, beter passende plek voor de leerling gaan zoeken. Dit zowel bij leerlingen die onze school al bezoeken als bij leerlingen die worden aangemeld.

Als een kind, ondanks allerlei extra hulp, niet in staat is het reguliere programma te volgen, werkt het met een aparte leerlijn. Hij werkt dan niet meer op het niveau van zijn jaargroep voor een bepaald vak; bijvoorbeeld rekenen of spelling. De leerling krijgt dan een OPP (ontwikkelingsperspectief). Hierin staan de resultaten, de doelen, de aanpak en het verwachte uiteindelijke uitstroom niveau van de leerling beschreven. Het OPP wordt altijd met de ouders besproken. Samen zorgen we ervoor dat we deze leerling het best passende onderwijs kunnen bieden. Voor kinderen met een hoge begaafdheid, die is vastgesteld n.a.v. een intelligentie onderzoek, wordt ook een tweede leerweg aangeboden. Dit houdt in dat er verbredende en verrijkende taken op verantwoorde wijze worden aangeboden. Er wordt een passende didactiek toegepast.

Beoordeling

Omschrijving	Resultaat
Extra ondersteuning PO (versie 2022) - Definiëring (EO1)	3,83
Extra ondersteuning PO (versie 2022) - Voorwaarden (EO2)	3
Extra ondersteuning PO (versie 2022) - Leerkrachtvaardigheden (EO3)	3
Extra ondersteuning PO (versie 2022) - Organisatie (EO4)	3
Extra ondersteuning PO (versie 2022) - Ontwikkelingsperspectief (EO5)	3,25
Extra ondersteuning PO (versie 2022) - Werkdruk (EO6)	3,5

Bijlagen

1. Ondersteuningsniveaus leerlingen

12 Onze grenzen m.b.t. passend onderwijs

12.1 Onze grenzen m.b.t. passend onderwijs

In beginsel zijn alle kinderen welkom op onze school. Dat is ons uitgangspunt. Onze school kan basisondersteuning geven en in veel gevallen extra ondersteuning. In sommige gevallen blijkt dat wij niet de juiste begeleiding kunnen bieden, ondanks extra inzet van expertise en middelen. Wij gaan dan samen met de ouders en (ev.) de orthopedagogen van Aurora Basisonderwijs, het Samenwerkingsverband en eventueel een andere betrokken instantie met betrekking tot jeugdzorg een andere passende onderwijsplek zoeken. Dit kan een school voor (speciaal) basisonderwijs zijn. De leerling zal dan afscheid nemen van onze school.

Aspecten met betrekking tot grenzen van onze zorg:

1. De leerling leert niet of nauwelijks en we verwachten dat hij/zij meer gaat leren en ontwikkelen op een andere school.
2. Het welbevinden van de leerling is onvoldoende en we verwachten dat hij/zij zich fijner zal gaan voelen op een andere school.
3. Er is geen verandering van gedrag, ondanks de interventies die reeds zijn ingezet en mogelijk zijn.
4. Er is sprake van onveilig gedrag voor zichzelf, medeleerlingen en/of leerkracht. Dit gedrag is storend voor de groep, intimiderend en/of bedreigend.
5. De hulp aan de leerling is, ondanks extra inzet van bijvoorbeeld een arrangement, binnen de groep niet haalbaar en reëel.
6. Er is sprake van structureel grensoverschrijdend gedrag. De leerling laat zich niet goed corrigeren door (andere) leerkrachten.
7. Voor deze leerling hebben wij onvoldoende kennis en expertise in huis en de expertise van externen heeft onvoldoende resultaat opgeleverd.
8. Ouders hebben geen vertrouwen in de school en hun aanpak, expertise en kennis.
9. De leerling heeft zeer specialistische medische hulp en ondersteuning nodig.
10. De zorgzwaarte van een bepaalde groep is dusdanig hoog dat wij niet aan de onderwijsbehoeften van de leerling kunnen voldoen.

Bijlagen

1. TLV Stroomschema
2. Toestemmingsformulier MDO
3. Stroomschema zorgleerlingen

Toestemmingsformulier informatie-uitwisseling in (multidisciplinair) casusoverlegⁱ

In het kader van het versterken van de zorg voor en de begeleiding van

Naam leerling:

Geboortedatum:

geven ouders toestemming voor het bespreken van de ondersteuningsbehoeften en hulpvragen van de leerling door de school en partners uit de hulpverlening in het kader van casusoverleg als bedoeld in het Privacy- Convenant onderwijs en jeugdhulpⁱⁱ.

Doel van het gesprek is om samen te bepalen wat er nodig is om

Beschrijf hier wat nodig is:
.....
.....
.....

De toestemming om persoonsgegevens te delen met partners in het Casusoverleg wordt gegeven aan:

- De jeugdarts/ jeugdverpleegkundige
- De schoolmaatschappelijk werker
- De orthopedagoog of psycholoog van de school/ het samenwerkingsverband
- De jeugdwerker van het wijkteam/ CJG-coach/ jeugd- en gezinswerker
- De leerplichtambtenaar
- Medewerker van zorgaanbieder
- Anders, *Namelijk:*

De soorten gegevens die zullen worden uitgewisseld zijn:

- NAW (naam, adres, woonplaats) gegevens
- Schoolprestatiegegevens
- Verzuimgegevens
- Gezondheidsgegevens
- Anders, *Namelijk:*

Ouders worden tijdig geïnformeerd over de datum en tijd van een (multidisciplinair) casusoverleg.

De toestemming zoals vastgelegd in dit formulier is geldig voor de duur van het casusoverleg over de leerling. Gegeven toestemming kan te allen tijde weer worden ingetrokken. De uitwisseling van informatie tot op het moment van intrekking is rechtmatig.

Indien er een nieuw vraagstuk wordt besproken, een andere externe partner wordt betrokken of er noodzaak ontstaat tot het uitwisselen van andere gegevens dan in dit toestemmingsformulier vermeld, dan wordt hiervoor apart toestemming aan u gevraagd.

Datum:

Plaats:

Naam 1^e gezag dragende ouder/voogd:

(handtekening)

Naam 2^e gezag dragende ouder/voogd:

(handtekening)

ⁱ De inhoud van dit toestemmingsformulier is afkomstig uit de Handreiking Gegevensuitwisseling, NJI, 2019

ⁱⁱ Bij het Casusoverleg zijn hulpverleners betrokken die wettelijk (jeugdhulpverlener) of op basis van hun beroepscode (psycholoog, pedagoog) een geheimhoudingsplicht hebben. Het delen van (bijzondere) persoonsgegevens met derden in het kader van Casusoverleg is dan alleen mogelijk met doorbreking van de geheimhoudingsplicht. Dit formulier bevat de vooraf vastgelegde schriftelijke toestemming van betrokkene en/of ouders aan de hulpverlener om informatie te delen over betrokkene te delen in het Casusoverleg, en wordt door de professional in het eigen dossier bewaart.

ZORGNIVEAUS IN HET BASISONDERWIJS

Niveau 1

De leerling draait volledig mee in de groep.
Geen aanpassingen en geen extra ondersteuning.



Niveau 2

De leerling draait mee in de groep, maar krijgt hierbij extra ondersteuning van de leerkracht.



Niveau 3

De leerling krijgt intensieve ondersteuning van interne deskundigen in- of buiten de groep.



Niveau 4

De leerling krijgt intensieve ondersteuning in of buiten de groep in overleg met interne deskundigen en/of gebruik makend van deskundigheid van externe deskundigen (arrangementen, dyslexie begeleiding, etc.)



Niveau 5

De leerling wordt verwezen naar een school waar meer passend onderwijs geboden kan worden.



Bij welk samenwerkingsverband vraagt de school een TLV aan?

Een leerling heeft een toelaatbaarheidsverklaring (TLV) nodig om toegang te krijgen tot gespecialiseerd onderwijs. Gebruik de stroomschema's om vast te stellen bij welk samenwerkingsverband (SWV) u die toelaatbaarheidsverklaring kunt aanvragen.

Toelichting op de schoolvormen in de stroomschema's

Afkortingen schoolsoorten

- po: primair onderwijs
- vo: voortgezet onderwijs
- bao: regulier basisonderwijs
- sbo: speciaal basisonderwijs
- so: speciaal onderwijs
- pro: praktijkonderwijs
- vso: voortgezet speciaal onderwijs

Geen regulier onderwijs en nog geen TLV

Leerlingen in Nederland die geen regulier of gespecialiseerd onderwijs volgen, zijn bijvoorbeeld leerlingen die thuis zitten zonder inschrijving, leerlingen van een particuliere school of leerlingen vanuit de dagbesteding. **WEC art. 40 lid 10 en 11**

Instelling cluster 1 of 2

Wanneer een leerling uit een instelling cluster 1 of 2 komt en een TLV nodig heeft, dan geeft het SWV waar de leerling woont, de TLV af. **WEC art. 40 13b 1**

Residentieel onderwijs

Welk SWV verantwoordelijk is voor een TLV na vertrek uit een residentiële instelling, wordt later toegevoegd aan dit document.

Toelichting op de termen in de stroomschema's

Ingang zorgplicht scholen

'School waarvoor toelating wordt verzocht' is de school die de leerling uiteindelijk toelaat. Dit is het moment waarop de zorgplicht van de school ingaat.

Woonplaats leerling

Het adres waar de leerling staat ingeschreven volgens de Basisregistratie Personen (BRP) op de datum van de aanvraag van de TLV, bepaalt welk samenwerkingsverband verantwoordelijk is.

Verlengen

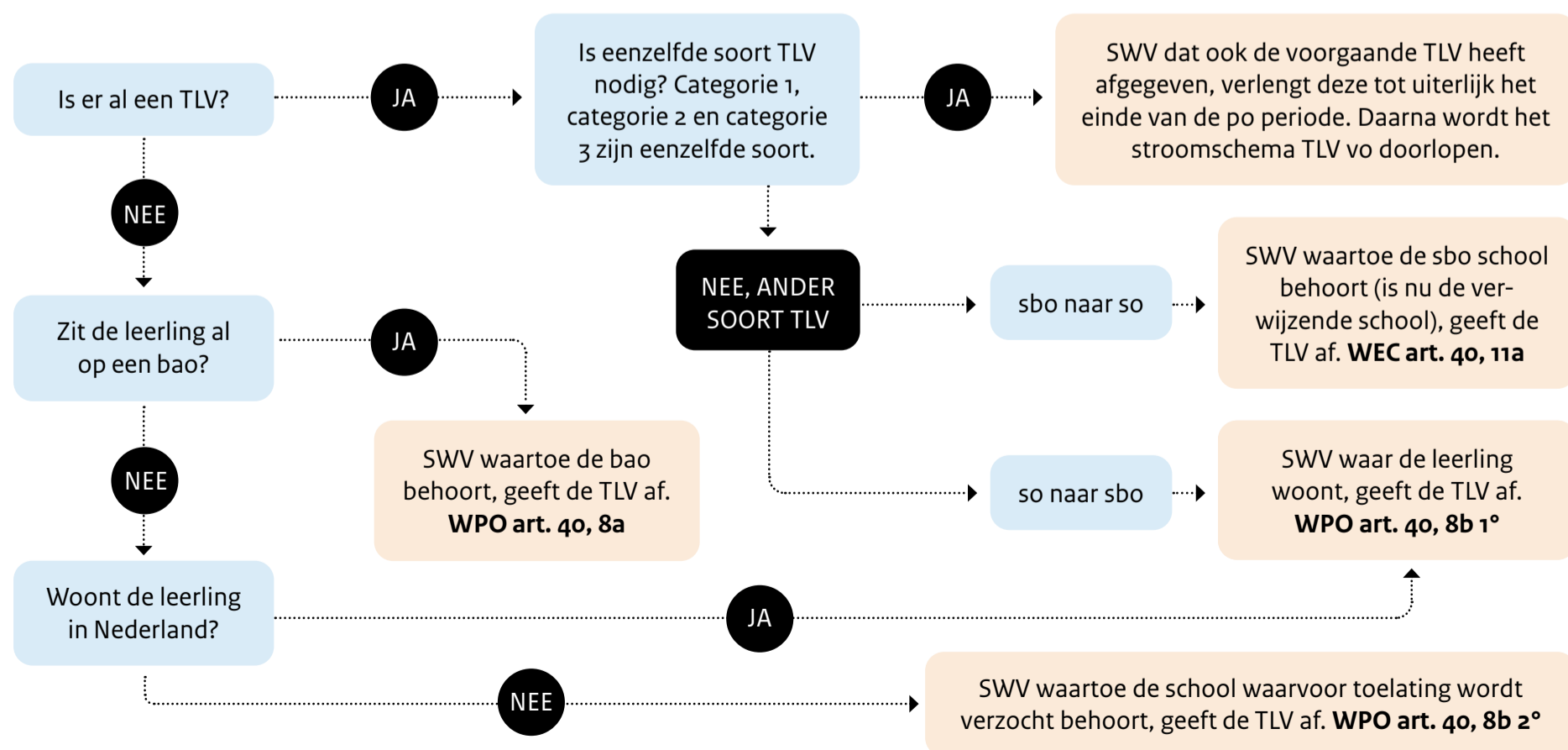
Verlengen betekent dat dezelfde toelaatbaarheidsverklaring voor een volgende periode wordt afgegeven door hetzelfde samenwerkingsverband.

Welke scholen behoren tot een samenwerkingsverband?

Op de website van DUO vindt u alle scholen die tot een samenwerkingsverband behoren.

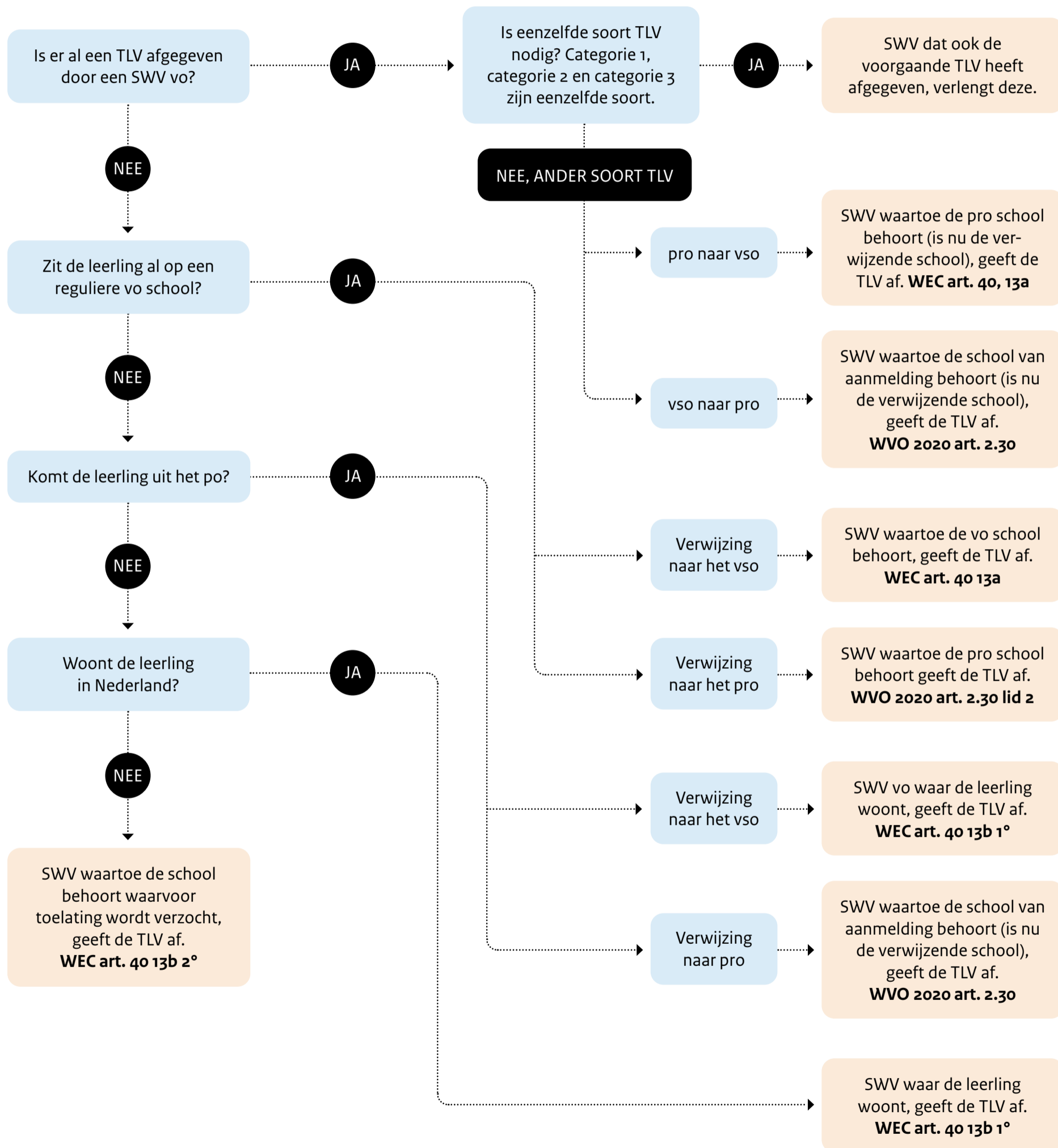
- **Primair:** duo.nl/open_onderwijsdata/voortgezet-onderwijs/adressen/scholen-per-samenwerkingsverband.jsp
- **Voortgezet:** duo.nl/open_onderwijsdata/primair-onderwijs/scholen-en-adressen/scholen-samenwerkingsverband.jsp

Stroomschema TLV po (so/sbo)



Bij welk samenwerkingsverband vraagt de school een TLV aan?

Stroomschema TLV vo (pro/vso)



Meer informatie over passend onderwijs kunt u vinden op www.passendonderwijs.nl

juli 2023